

# Technical Note Office DSL i.c.m. Thomson Speedtouch



Author: Serkan Bayoglu

## Een Speedtouch in combinatie met Office DSL van KPN

Ga naar speedtouch.nl <http://www.speedtouch.nl/software.html#516>  
en download de laatste firmware. Op dit moment is dat R6.2.T.2 [http://www.speedtouch.nl/downloads/5x6v6\\_Upgrade\\_R62T2.exe](http://www.speedtouch.nl/downloads/5x6v6_Upgrade_R62T2.exe)

Download ook gelijk de configuratie wizard via de volgende link [http://www.speedtouch.nl/downloads/ST5xx\\_R6x\\_config\\_nl\\_v7.exe](http://www.speedtouch.nl/downloads/ST5xx_R6x_config_nl_v7.exe)

Upgrade de firmware van de speedtouch 546 modem met de gedownloade firmware tool.

Als de firmware is geüpgrade voer dan de configuratie wizard uit.  
Volg de wizard zoals hier beneden beschreven:



Druk op volgende

**SpeedTouch Configuratie Wizard**

**Internet-aanbieder**  
 Selecteer de regio, aanbieder en service van uw DSL-account. Als u niet over deze informatie beschikt, neemt u contact op met uw Internet-aanbieder.

Regio:

Internetprovider:  Service:

Providers met RFC1483 verbinding

Router modem - standaard configuratie  
 Router modem - spoofing configuratie  
 Router - vaste publieke IP-reeks  
 Router modem - gebruikers LAN

Beschrijving  
 Router met PPPoA Internet verbinding en configuratie met meerdere publieke IP-adressen, welke automatisch worden ontvangen (IPCP) en via DHCP toegewezen in het LAN en waarbij NAT is uitgeschakeld (oa voor OfficeDSL, BusinessDSL, ZDSL, Epacity, etc)

Neem de opties over zoals hierboven

**SpeedTouch Configuratie Wizard**

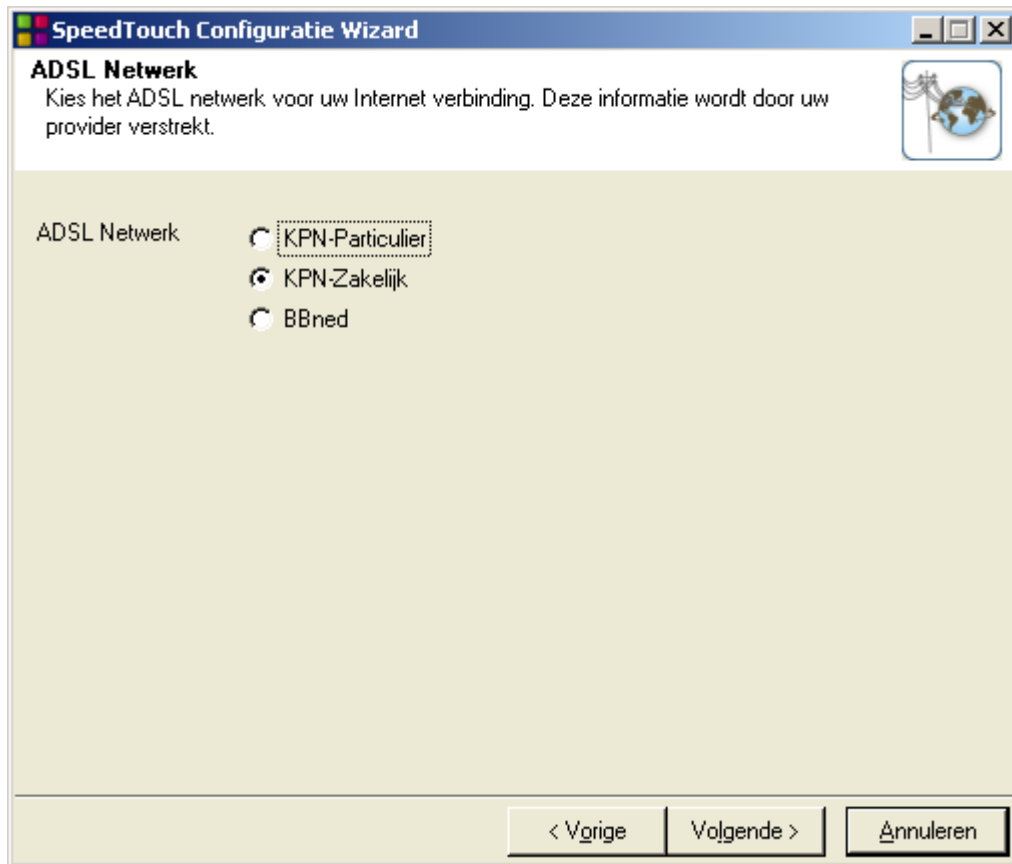
**SpeedTouch Toegangsbeveiliging**  
 Voor toegangsbeveiliging van de SpeedTouch kunt u zelf een gebruikersnaam en wachtwoord kiezen voor de 'administrator' van de modem. Dit is echter NIET VERPLICHT. Voor standaardinstellingen kies 'Volgende'.

Gebruikersnaam   
 Voer een gebruikersnaam in.

Wachtwoord   
 Voer een wachtwoord in (a-zA-Z0-9).

Bevestig wachtwoord   
 Voer het wachtwoord opnieuw in.

Geef hier een wachtwoord op voor de beveiliging van de modem. De gebruikersnaam mag ook gewijzigd worden.



Kies voor KPN-Zakelijk

**SpeedTouch Configuratie Wizard**

**Accountinformatie**  
Vul uw accountgegevens in.

U hebt deze gegevens van uw internet-serviceverlener ontvangen.

Gebrowsersnaam:   
Typ uw accountnaam, gebruikersnaam of e-mailadres.

Wachtwoord:   
Typ uw wachtwoord.

Bevestig het wachtwoord:   
Typ uw wachtwoord opnieuw om te bevestigen.

< Vorige      Volgende >      Annuleren

Geef als gebruikersnaam en wachtwoord 'kpn', zonder aanhalingstekens.

**SpeedTouch Configuratie Wizard**

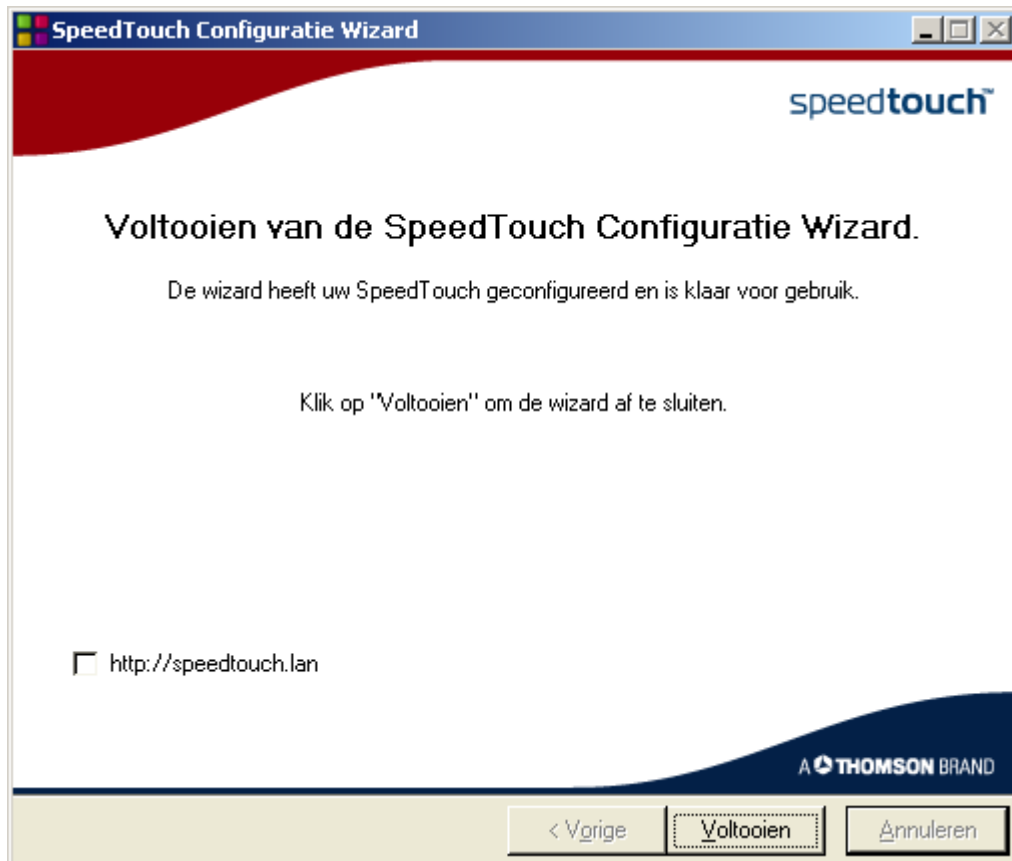
**Configuratie van SpeedTouch**  
Even geduld, de wizard stelt uw SpeedTouch en uw lokaal netwerk in.

De wizard stelt uw SpeedTouch automatisch in aan de hand van de volgende taken:

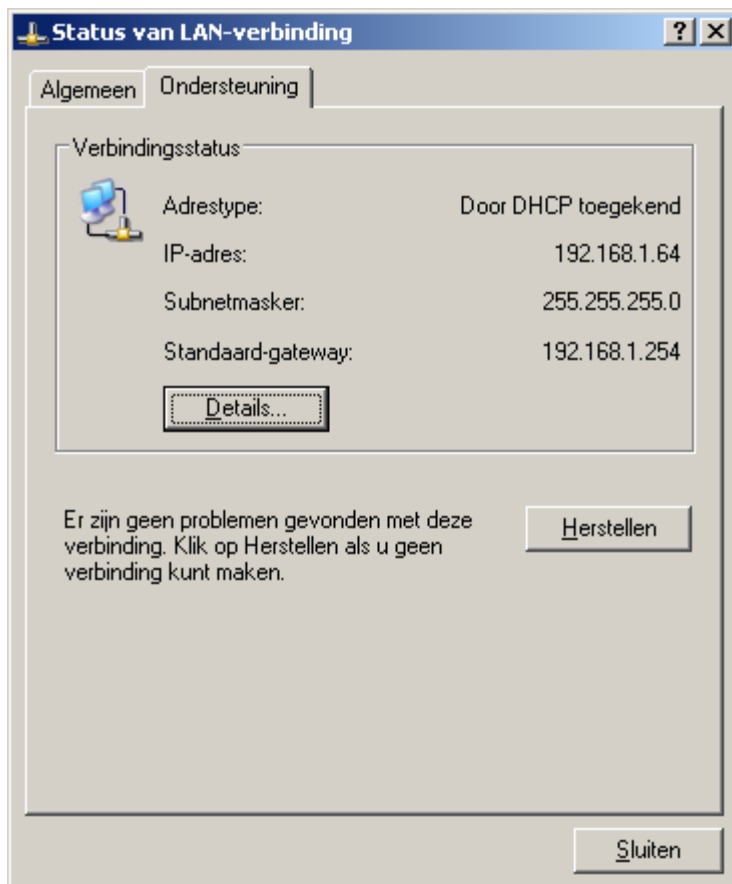
- ✓ Identificatie van SpeedTouch
- ✓ Configuratie van SpeedTouch
- ▶ **Controle van SpeedTouch-configuratie**  
Configuratie van de computer

< Vorige      Volgende >      Annuleren

De wizard tool zal de modem configureren en opnieuw starten.



Druk op voltooiën.



Het kan zijn dat na het uitvoeren van de wizard de computer/firewall nog steeds een interne IP adres van de speedtouch krijgt. Heb hierbij even geduld, na enige tijd zal je zien dat de computer/firewall een publieke IP adres.

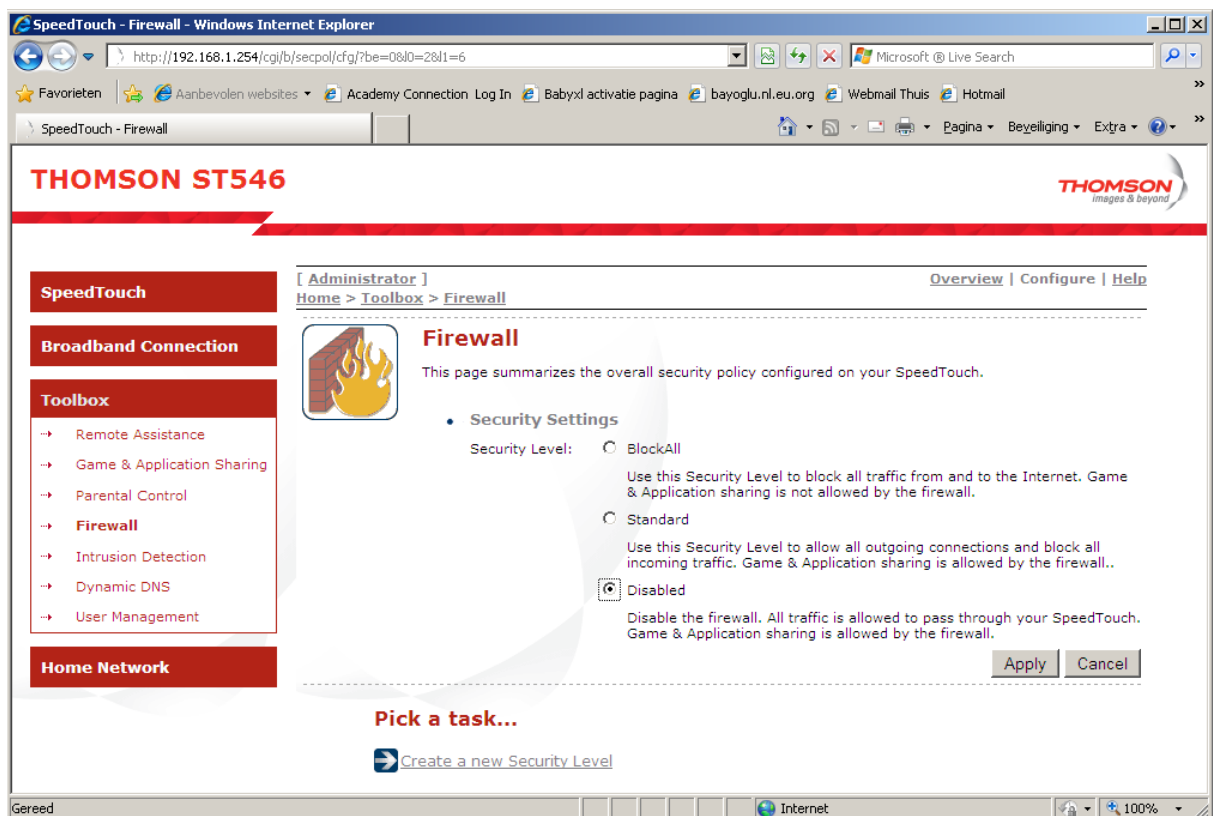
Ga op de volgende pagina verder om de firewall en IDS van de Thomson uit te schakelen.

# Firewall en IDS uitschakelen van de speedtouch

Open een web browser en ga naar 192.168.1.254

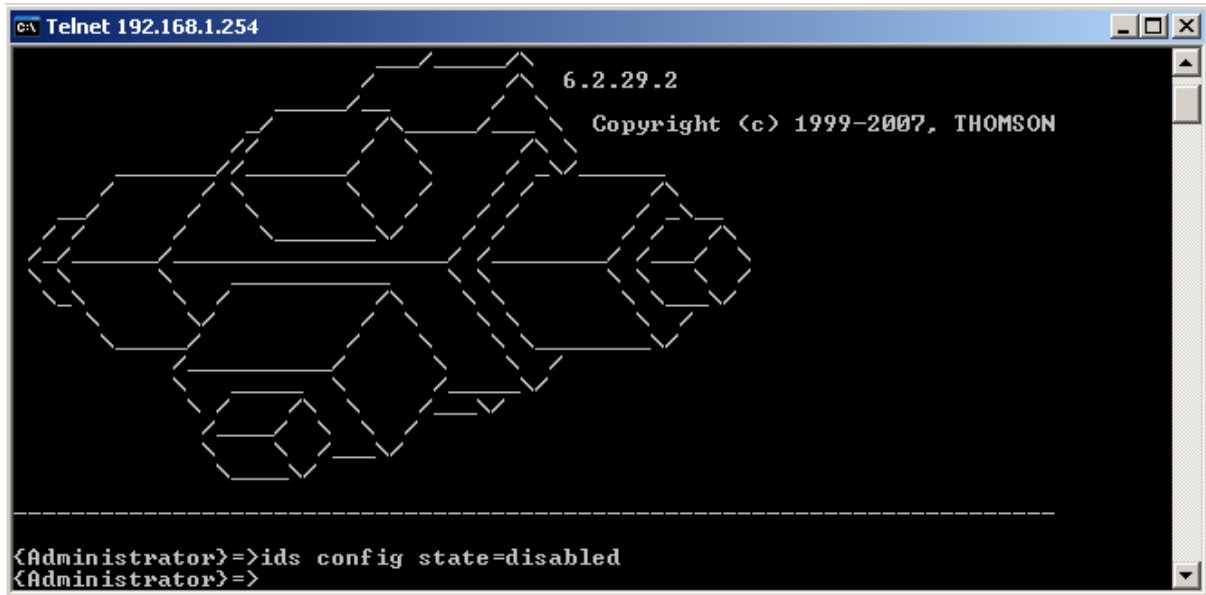


Ga naar toolbox -> Firewall. Druk rechts bovenin op configure.



Kies voor optie Disabled en druk op Apply.

Om IDS uit te schakelen ga je met telnet naar 192.168.1.254. Login met de login gegevens die je tijdens het draaien van de wizard hebt opgegeven. Let op dat als je de gebruikersnaam op Administrator heb gelaten, deze ook hier met een hoofdletter ingevoerd moet worden.



```
C:\ Telnet 192.168.1.254
6.2.29.2
Copyright (c) 1999-2007, THOMSON

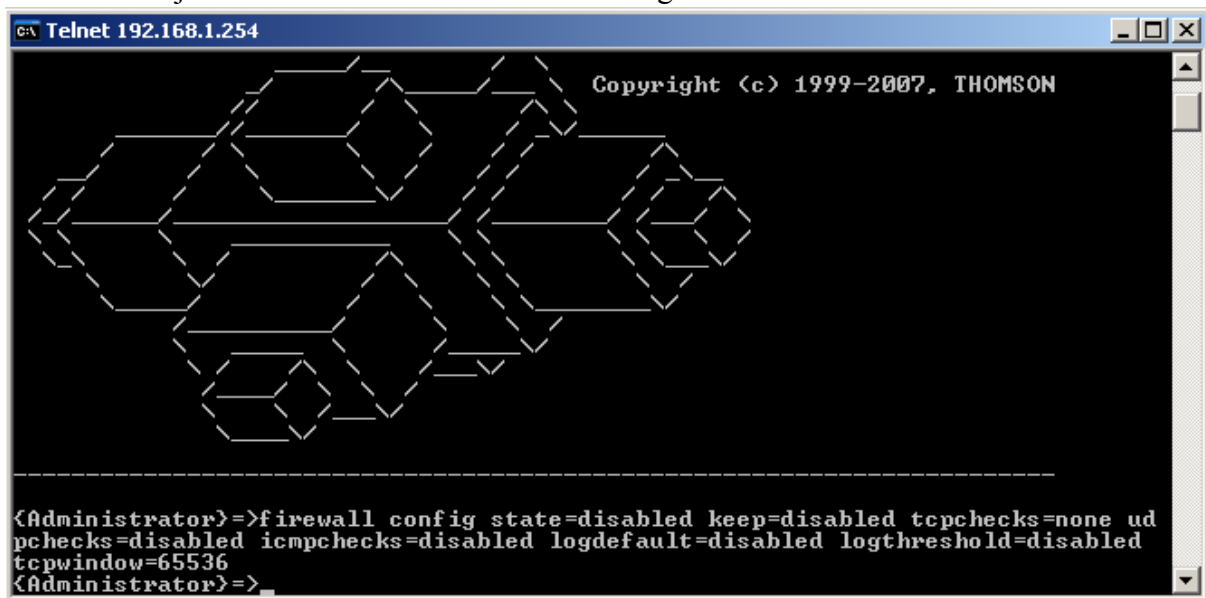
-----
<Administrator>=>ids config state=disabled
<Administrator>=>
```

Voer het volgende commando in `ids config state=disabled`

Doe hierna `saveall`

Hierna zal de IDS uitgeschakeld zijn. Dit kan je controleren door `ids config` uit te voeren.

Firewall kun je ook via telnet uitschakelen. Zie volgende scherm.



```
C:\ Telnet 192.168.1.254
Copyright (c) 1999-2007, THOMSON

-----
<Administrator>=>firewall config state=disabled keep=disabled tcpchecks=none ud
pchecks=disabled icmpchecks=disabled logdefault=disabled logthreshold=disabled
tcpwindow=65536
<Administrator>=>
```

Voer de volgende commando uit:

```
firewall config state=disabled keep=disabled tcpchecks=none udpchecks=disabled
icmpchecks=disabled logdefault=disabled logthreshold=disabled tcpwindow=65536
```

```
C:\WINDOWS\system32\cmd.exe
<Administrator>=>:firewall list

Config
=====
State           : enabled
Keep            : disabled
TcpChecks       : none
TcpWindow       : 65536
UdpChecks       : disabled
IcmpChecks      : disabled
LogDefault      : disabled
LogThreshold    : disabled

Modules
=====
Module          State   Text                                     Hooks
-----
fire            enabled Firewall Administration Module         sink, forward
, source
system_service enabled System Service Module                 sink, source
level          enabled Level Module                          forward
host_service   enabled Host Service Module                  forward
multicast      enabled Multicast Forwarding Module         forward

Hooks
=====
Hook           Prio  Module
-----
sink          100   fire
              40   system_service
forward      100   fire
              80   host_service
              60   level
              20   multicast
source       100   fire
              40   system_service

<Administrator>=>
```

Je kunt dit controleren met het volgende commando: firewall list